



www.jhosoft.com



**MEJORAMIENTO
LECHERO**

www.mejoramientolechero.org.uy

FICHAS DE APOYO AL USUARIO N° 7



Herramientas Para SyscordWin

Redactor Responsable: Ing. José Hugo Oronas

Revisión y Adaptación: Ing. Agr. Fernando Sotelo
Bach. Joaquín Slavica

Ingreso a SyscordWin de análisis generados por Laboratorio COLAVECO

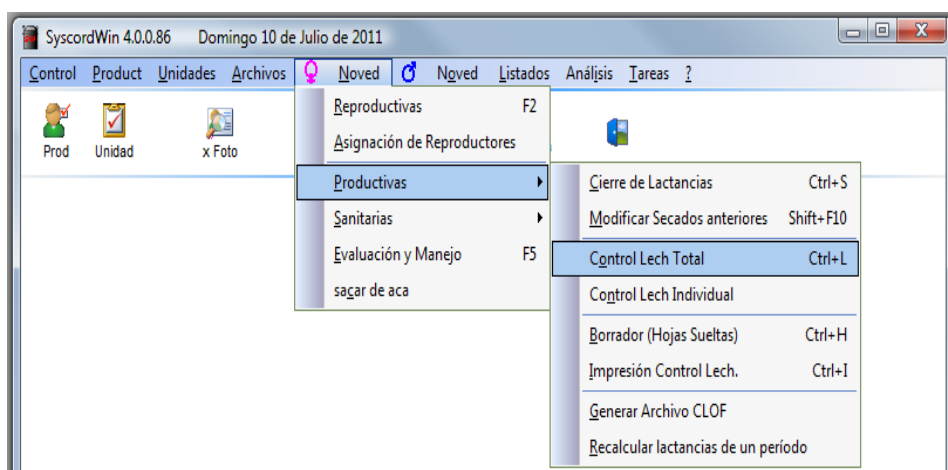
Categoría : Nueva característica de SyscordWin
Inclusión : A partir de la versión 4.0.0.86

Se le ha adicionado a SyscordWin la posibilidad de extraer la información de los archivos generados por Laboratorio COLAVECO, mediante una rutina específica.

Recordemos que estos archivos solo contienen los valores de análisis. Porcentajes de Grasa, Proteínas, Sólidos, Lactosa y conteo de Células Somáticas , pero no la producción.

Por lo tanto antes de usar el archivo de análisis se debe cargar la producción para cada animal, para esto opere como de costumbre.

Ingrese al asistente para carga de controles lecheros desde ... menú principal → Novedades → Reproductivas → Control Lechero Total o su atajo <Ctrl + L> como lo indica la ilustración siguiente.



Muestra del árbol en el menú para llegar a la opción

En la primera página del asistente para carga del Control Lechero, ingrese la fecha del control en el campo rotulado “**Fecha de Control**”, y si el campo “**Control Básico Mensual**” permite marcar la caja se debe marcar, oprima el botón **Siguiente**.

En el segundo paso no hay nada relevante para esta operación, oprima el botón **Siguiente**.

En el tercer paso se presentará una página con varias opciones, que determinan la forma en que operará SyscordWin durante el ingreso de datos.

Se describen los campos principales para la configuración que determinará el comportamiento tanto para el ingreso de la producción como de los análisis usando los archivos generados por COLAVECO.

Tipo de Ingreso

- Rp Presentación automática, la grilla que se encuentra ordenada por RP, se comporta como una planilla de cálculo, terminada una línea salta a la siguiente, lo que hace a esta modalidad de ingreso ideal para cuando el listado que tenemos está ordenado por RP (no por entrada a la sala de ordeño).
- Rp, Ingreso Manual, esta forma está pensada para un listado “en crudo”, es decir por el orden

de ingreso a la sala de ordeño, al completar cada línea el cursor saltará a un campo desde donde se puede seleccionar el próximo animal al que se le van a cargar los datos.

Ordeños

El significado de este campo es obvio, seleccione aquí la cantidad de ordeños diarios.

Análisis referidos a..

- Valores únicos del día, se refiere a una “muestra de tanque” única y común a todos los animales controlados y a todos los ordeños. *(No usar para este tipo de ingreso)*
- Valores únicos por ordeño, se refiere a una “muestra de tanque” única y común a todos los animales controlados pero por cada ordeño. *(No usar para este tipo de ingreso)*
- Valores por animal, se refiere a una muestra común a todos los ordeños del día por cada animal.
- Valores por animal y Ordeño, es la mas completa, se extrae una muestra a cada animal en cada ordeño.

Ingreso de Análisis

En este campo seleccione “Carga Directa”, ya que el archivo de análisis contiene el RP al que corresponde cada set de valores, lo que hace totalmente innecesario el uso del N° de muestra.

Verifique si las opciones indicadas en esta página son las correctas para la forma de ingreso que ud necesita. Estos valores serán memorizados y usados por omisión cuando Ud. procese nuevamente este mismo tambo.

Tipo de Ingreso

RP Presentación Automática

RP Ingreso Manual

Ordeños

1 Uno

2 Dos

3 Tres

Valores

Totales

Parciales

Control Parcial

Litros Control Parcial: 0

Total Litros dia Control: 0

Análisis referidos a

Valor/es unico/s del Dia

Valor/es unico/s por Ordeño

Valor/es por Animal

Valor/es por Animal y Ordeño

Ingreso de Análisis

Carga Directa

Carga por Muestra

OtrosSets

Avisar ante variación [% Lts]: 40.00

Avisar ante variación en [Lts]: 0.00

Corrección Producción Previa

Ingreso de Estado Corporal

Cancelar Rengas

Cargar Muestras Fijar Valores por Defecto Configurar

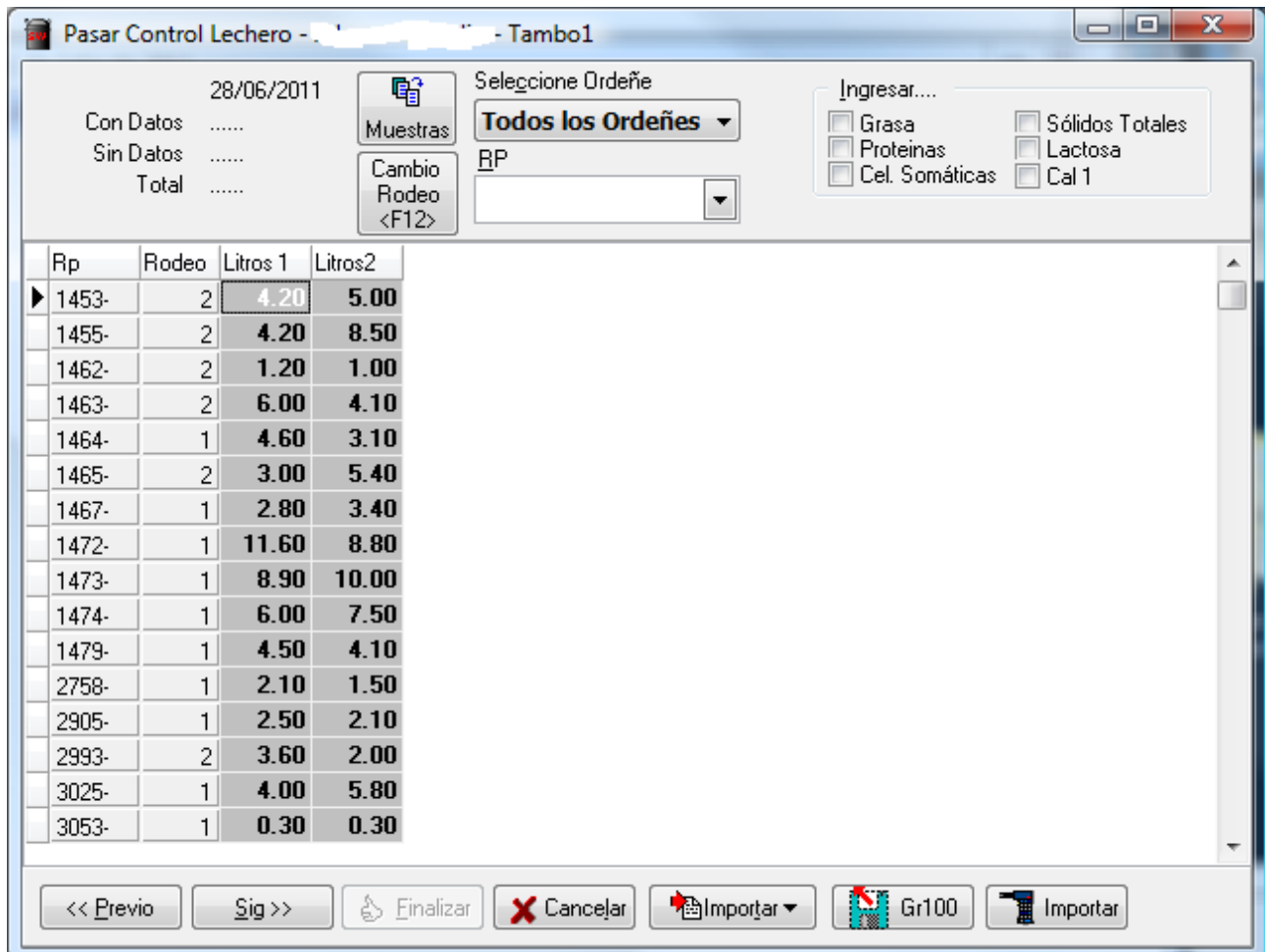
<< Previo Sig >> Finalizar Cancelar Importar Gr100 Importar

Muestra de Configuración de ingreso de Control Lechero

Una vez fijados los parámetros de manera mas conveniente, oprima el botón **Siguiente** para ir a la pantalla de carga (ver ilustración a siguiente).

Si aún no cargó los litros medidos en cada ordeñe hágalo en esta pantalla, normalmente es este el grupo de datos con el que se cuenta inmediatamente después de finalizado el control, cuando finalice la carga de los litros puede, oprimir el botón siguiente dos veces hasta que se habilite el botón **Finalizar**, oprímalo para que se realicen los cálculos y los datos actuales pasen a los archivos de trabajo.

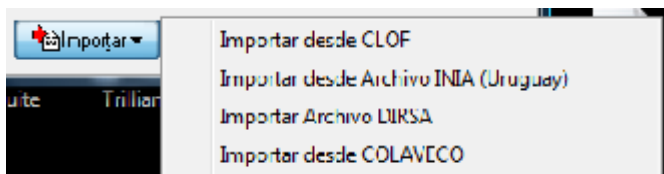
Cuando tenga disponible los archivos provenientes del laboratorio, puede reingresar y modificar el control cargando en esta instancia los valores de análisis.



Muestra de la pantalla de carga de Control Lechero

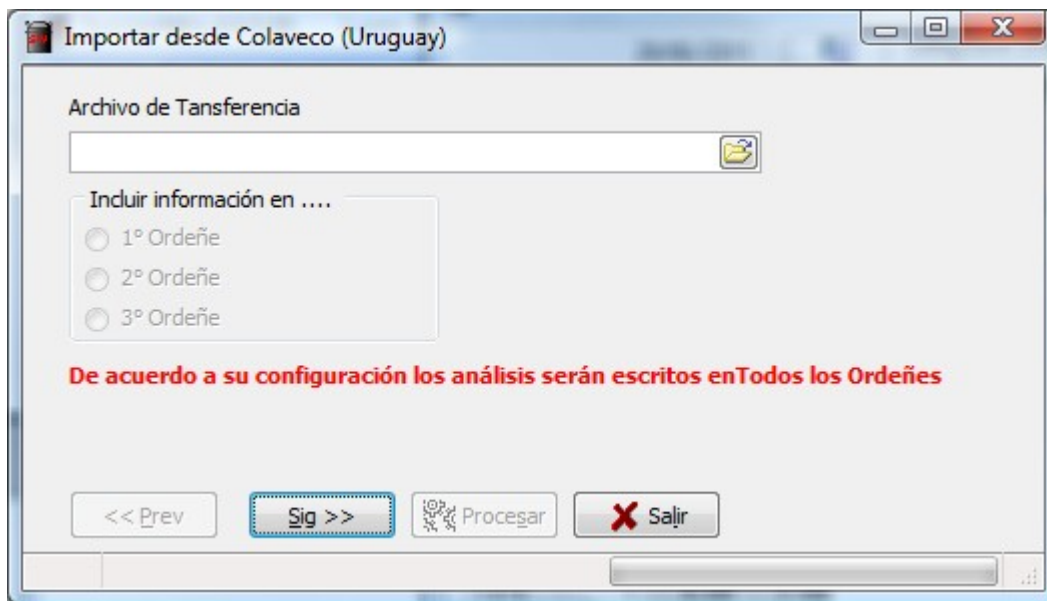
Carga diferida de los valores de análisis

Ingrese nuevamente al asistente de carga de control lechero, y oprima el botón siguiente hasta llegar a la pantalla de carga.



Oprima el botón Importar y se presentará un menú emergente como el que muestra la imagen de la izquierda, seleccione el ítem "Importar desde COLAVECO".

Se presentará una pantalla como la de la imagen siguiente.



Solo si en la pantalla de configuración de SyscordWin, seleccionó **Valores por animal y ordeño**, estará disponible la selección de que ordeño se va a recibir la información, en ese caso se habilitará el campo "Incluir Información en..." y desaparecerá la leyenda en rojo. Podrá seleccionar el ordeño pero de todos modos el programa controlará que no intente especificar un N° de ordeño superior a la cantidad que configuró.

En el campo rotulado **Archivo de Tansferencia** seleccione el archivo recibido, y oprima **Siguiente** el programa hará un pre-proceso de los datos, en la pantalla siguiente los mostrará en una grilla, Si alguno no hubiera podido relacionarse con un animal existente en la base de datos de SyscordWin se lo mostrará con fondo negro y letras blancas indicando que ese registro no será procesado. Oprima nuevamente Siguiente y en la próxima pantalla se habilitará el botón Procesar, oprímalo para realizar el proceso definitivo, terminado este la ventana desaparecerá y volverá a estar disponible la pantalla de carga pero ya con todos los valores de análisis incluidos, Oprima el botón siguiente hasta que se habilite el botón **Finalizar**, oprímalo y una vez realizados los cálculos, los datos estarán disponibles en los archivos de trabajo.

Si Seleccionó la opción "Valores por animal y ordeño" en la configuración, Ud. recibirá un archivo por cada ordeño, procese cada uno de ellos relacionándolo correctamente con el ordeño correspondiente, tal como se explica en el párrafo anterior (para un solo archivo) y luego finalice la carga del control lechero.

Luego opere SyscordWin en forma normal, como si hubiera tecleado los datos.